

RESEARCH OUTPUTS / RÉSULTATS DE RECHERCHE

Mourir entre Sambre et Meuse : des sépultures de La Tène B au Grognon, à Namur (B)

Martin, Fanny; Vanmechelen, R.; Bosquet, D.; Laforest, C.; Joppart, A.; Bielen, A.; Delaunois, E.; Devillers, C.; Gérard, P.-B.; Hardy, C.; Incoul, I.; Lavachery, P.; Loicq, S.; Pierlot, A.; Quenon, C.; Ritzenthaler, S.; Robert, J.; Timmermans, J.; Van Buylaere, M.; Van Eetvelde, C.

Published in:

De l'Escaut au Nil. Bric-à-Brac en hommage à Eugène Warmenbol

Publication date:
2022

Document Version
le PDF de l'éditeur

[Link to publication](#)

Citation for published version (HARVARD):

Martin, F, Vanmechelen, R, Bosquet, D, Laforest, C, Joppart, A, Bielen, A, Delaunois, E, Devillers, C, Gérard, P-B, Hardy, C, Incoul, I, Lavachery, P, Loicq, S, Pierlot, A, Quenon, C, Ritzenthaler, S, Robert, J, Timmermans, J, Van Buylaere, M & Van Eetvelde, C 2022, Mourir entre Sambre et Meuse : des sépultures de La Tène B au Grognon, à Namur (B). Dans *De l'Escaut au Nil. Bric-à-Brac en hommage à Eugène Warmenbol*. Editions du Cédarc edn, Treignes, p. 408-416.

General rights

Copyright and moral rights for the publications made accessible in the public portal are retained by the authors and/or other copyright owners and it is a condition of accessing publications that users recognise and abide by the legal requirements associated with these rights.

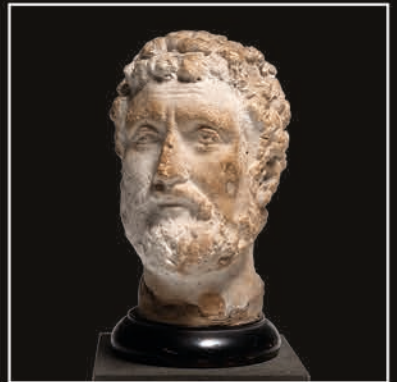
- Users may download and print one copy of any publication from the public portal for the purpose of private study or research.
- You may not further distribute the material or use it for any profit-making activity or commercial gain
- You may freely distribute the URL identifying the publication in the public portal ?

Take down policy

If you believe that this document breaches copyright please contact us providing details, and we will remove access to the work immediately and investigate your claim.

De l'Escaut au Nil

Bric-à-brac en hommage à Eugène Warmenbol



Éditions du Cedarc - 2022

GUIDES ARCHÉOLOGIQUES DU MALGRÉ-TOUT

De l'Escaut au Nil
Bric-à-brac en hommage
à
Eugène Warmenbol
à l'occasion de son 65^e anniversaire

Textes édités par

Jean-Marc Doyen

avec la collaboration de

Pierre Cattelain, Luc Delvaux et Guy De Mulder



ÉDITIONS DU CEDARC - 2022



Ouvrage édité par le Cedarc/Musée du Malgré-Tout avec l'aide de la Fédération Wallonie-Bruxelles,
Direction générale de la Culture, Service général du Patrimoine.
Il a été réalisé dans le cadre des programmes APE n°NM-00902-00 et PTP, accordés par la Wallonie.

ISBN 2-87149-099-6

Dépôt légal : D/2022/4357/2

© Cedarc/Musée du Malgré-Tout, Treignes – 2022

Direction de publication

Jean-Marc Doyen, Chercheur associé HDR - Unité de Recherche HALMA – UMR 8164 (Université de Lille, CNRS, MC) avec la collaboration de Pierre Cattelain, Directeur scientifique du Cedarc/Musée du Malgré-Tout, Treignes - Collaborateur scientifique à l'Université libre de Bruxelles, CReA/Patrimoine et à l'Université de Liège, Service de Préhistoire, Luc Delvaux, Conservateur Égypte dynastique et gréco-romaine aux Musées royaux d'Art et d'Histoire, Bruxelles, Maître d'enseignement à l'Université libre de Bruxelles, Faculté de Philosophie et Sciences sociales, et Guy de Mulder, Professeur et Chercheur à la Ghent University, Vakgroep Archeologie, Administrateur de l'Association belge des Âges des Métaux (CAM-Lunula).

Maquette et mise en page

Pierre Cattelain, Cedarc/Musée du Malgré-Tout, Treignes - Université libre de Bruxelles, CReA/Patrimoine, Université de Liège, Service de Préhistoire, avec la collaboration de Clairier Bellier, conservatrice honoraire du Musée du Malgré-Tout, Treignes.

Relecture

Les auteurs, Jean-Marc Doyen, Claudine Tison, Christian Lauwers, Claire Bellier, Marie Gillard et Pierre Cattelain

Illustrations

Couverture, de gauche à droite et de haut en bas :

- Vase restauré de Wevelgem, âge du Bronze final (@Restaura).
- Égide de Bastet en ivoire, Nimrud, IX^e-VII^e siècles av. J.-C. New York, MMA Rogers Fund 1962 (62.269.10).
- Pendentif de l'inhumation du Bronze final de La Saulsotte BPV 93.52 (Aube – cliché J. Piette).
- Le casque en forme de cygne de Tintignac (Corrèze). Deuxième âge du Fer. Photo © Barbara Armbruster, CNRS Toulouse.
- Nageuses égyptomaniaques : haut, ornement de capot de voiture, années 1920 et 30 ; bas, dessus d'un coffret de Giuseppe Parvis, vers 1900.
- Haches à douilles du Bronze final de Mid Eildon Hill, Scottish Borders (© National Museums Scotland).
- Enseigne divine, alliage cuivré, Louvre E 2430, ex. coll. Clot Bey, époque tardive – <https://collections.louvre.fr/en/ark:/53355/cl010006798>
- Cavalier arabe (détail). Huile sur panneau, seconde moitié du XIX^e siècle. Signée Prangey dans le coin inférieur droit. Dimensions 32 x 24 cm. Collection particulière.
- Pyxis attique en terre cuite à figures rouges. Char d'Aphrodite. Londres, British Museum, inv. 1893.11-3.2. Détail. © 2022 The Trustees of the British Museum – British Museum Images. All rights reserved.
- Tombe 1653 du cimetière romain de la rue des Caillons à Poitiers (France) avec des monnaies déposées sur les orbites d'un jeune homme (d'après Gerber 2019 : 187, fig. 160) © Frédéric Gerber, Inrap.
- Monnaie d'Antioche montrant un éléphant marchant vers la gauche, tenant dans sa trompe une torche allumée, semblant évoquer le défilé d'une armée victorieuse (HGC n° 1043 ; SC n° 2006 – collection particulière).
- Portrait de Septime Sévère. Bruxelles, Musées Royaux d'Art et d'Histoire, Inv. 4210 (© MRAH. I. Thys).

Quatrième de couverture : Eugène Warmenbol surveillant le travail de ses étudiantes. Sanctuaire tardo-romain de Matagne-la-Grande *Bois des Noël* (Doische – Namur). Photo Pierre Cattelain, 2004.

Les directeurs de la publication et le Cedarc/Musée du Malgré-Tout adressent leurs remerciements les plus chaleureux aux associations, laboratoires et institutions qui ont soutenu financièrement ce projet :

- Fédération Wallonie-Bruxelles, Direction générale de la Culture, Service général du Patrimoine
- La Wallonie
- La Fondation Chimay-Wartoise et les Bières de Chimay
- L'Académie Royale des Sciences d'Outre-Mer

Merci à tous les auteurs d'avoir gardé le secret...



*Émile Wauters nous emmène un moment dans la vie des bords du Nil à 6 heures du matin.
Ce tableau (63 x 42 cm) rappelle Le Panorama du Caire, peinture monumentale de 114 mètres de long et 14 mètres de haut,
œuvre d'Émile Wauters (1846-1933), réalisée en 1880-1881 pour commémorer le voyage de l'archiduc d'Autriche Rodolphe (1858-1889) en Égypte.*

En amitié avec toi, amateur raffiné d'égyptomanie.

© collection privée / cliché Paul Louis

Table des matières

Un Eugène peut en cacher un autre...

Jean-Marc DOYEN – Entre Occident et Orient (1974-1994). Une carrière pour le moins... singulière	11
Claire BELLIER & Pierre CATTELAÏN – Souvenirs, souvenirs. Eugène et nous... et le Malgré-Tout	17
Luc DELVAUX – Un Warmenbol et trente-six domaines	23
Guy DE MULDER – Eugène Warmenbol et la Protohistoire en Belgique	25
Walter LECLERCQ – Bibliographie d'Eugène Warmenbol	29

De l'Euphrate au Nil

Valérie ANGENOT – L'Empress en détresse. Un monument d'égyptomanie canadienne à Montréal	53
Laurent BAVAY – Un ostracon érotique inédit de la nécropole thébaine	61
Jean-Michel BRUFFAERTS – Jean Capart et la lanterne magique de l'égyptologie belge	67
Marie-Cécile BRUWIER – Deux jarres de jardin à Enghien (Belgique) & les vases canopes d'un grand-prêtre égyptien de la Basse Époque	75
Wouter CLAES, Stan HENDRICKX & Dirk HUYGE (†) – One tomb and many potsherds: a few remarks on a possible Predynastic cemetery and settlement activity at el-Hosh (Upper Egypt)	81
Peter COSYNS, Bernard GRATUZE & Isabelle VERHOEVEN – Trois de trèfle et le pique du faucon	93
Alain DELATTRE – À propos des inscriptions du monastère de Phoibammôn dans le désert d'Hermonthis (Égypte)	99
Robert DE MÛELENAERE – L'Égypte dans les trésors d'églises d'Europe occidentale	105
Alexis DEN DONCKER – Sun Ra, la force du mythe	111
Cécile EVERS (avec la collaboration de Laurent FONTAINE & Isabella ROSATI) – « Small is beautiful » : portraits impériaux en stuc d'Alexandrie	117
Eric GUBEL – Bastet et les chats de Bubastes (<i>sic</i>). Quelques réflexions métonymiques	123
Jean-Marcel HUMBERT – Déclinaisons égyptisantes des cuillères « à la nageuse »	129
Véronique HURT – Voyage en Orient à la fin du XIX ^e siècle	135
Gert HUSKENS – Auguste Parent's <i>Voyage en Orient</i> and the <i>Musée Parent</i> that never really existed	141
Christina KARLSHAUSEN & Thierry DE PUTTER – Un cavalier arabe d'Émile Prangey, peintre orientaliste namurois	149
Charlotte LEJEUNE – L'intendant Amenemhat au désert	153
David LORAND – De Heqanakht à Agatha, une intrigue orientalisante	159
Arnaud QUERTINMONT – Roger Guérin et Antoine Dubois : l'Égypte au service du grès salé « grand feu » de Bouffioulx	165
Georges & Marie-Thérèse RAEPSAET-CHARLIER – Un aspect méconnu de l'égyptomanie au début du XX ^e siècle : les couvertures illustrées de partitions musicales	171
Leilani ŠTAJER – The contribution of Slovenian collectors to ancient Egyptian collections in central European museums	179

Dorian VANHULLE – Bons baisers de Russie via l'Égypte : caisses en bois et vases en pierre aux Musées du Cinquantenaire	185
Bernard VAN RINSVELD – <i>Forever is now</i> : deux monuments funéraires égyptisants à la gloire d'une BD unique. Edgar P. Jacobs et Philippe Biermé	189
De l'Escaut à la Meuse	
Barbara ARMBRUSTER – À la recherche de la « perle rare » : au sujet des perles tubulaires en or de l'âge du Bronze	197
Stijn ARNOLDUSSEN & Hannie STEEGSTRA – 'All that glitters...'. Prehistoric gold (pickings) from the Netherlands	205
Ron BAKX – Ein Schwert im Ruhestand. Der außergewöhnliche Fund eines vertikal deponierten Schwertes aus der mittleren Bronzezeit in Bavikhove (Westflandern, Belgien)	216
Katharina BECKER & Derek HAMILTON – From Kilmurry to Kernenried	223
Ignace BOURGEOIS, Luc GEEROMS & Walter DE SWAEF – Une moustache et deux haches. Deux bustes de Jean Moens	231
Dirk BRANDHERM – The Number Game – Bronze Age Metalwork Depositions and Numerical Symbolism in Ancient Europe	235
Pierre CATTELAINE, Laureline CATTELAINE & Alison SMOLDEREN – Histoire de ne plus vous faire <i>marcher</i> ! Réévaluation de la collection du Franc-Bois à Fagnolle (Philippeville - province de Namur - Belgique) et nouvelles données sur l'attribution chronoculturelle des sépultures sous <i>marchets</i>	241
Guy DE MULDER – Remuer les cendres du passé. Une datation radiocarbone sur un fragment de charbon de bois de la tombelle de Ruien/Kluisberg (Flandre orientale, B)	251
Léonard DUMONT & Ineke JOOSTEN – L'épée d'Onnen (Groningue, Pays-Bas), de la tourbière aux rayons X	255
Arianna ESPOSITO & Elena FRIGERIO – Making the fragments speak. Restudying the miniature chariot of the Podere Malatesta in Casalfiumanese	261
Michel FOURNY & Michel VAN ASSCHE – Nouveaux éléments pour une meilleure définition d'un faciès récent de l'industrie lithique du Michelsberg en Belgique	269
José GOMEZ DE SOTO – Un crochet à viande de modèle original de la fin du Bronze moyen ou du début du Bronze final du Bois du Roc à Vilhonneur (Charente, France)	277
Fraser HUNTER & Sebastian FÜRST – Coral in northern climates: an exotic coral bead from Iron Age Scotland and its implications	283
Matthew G. KNIGHT – Practices of metalwork deposition in Late Bronze Age Scotland	289
Walter LECLERCQ – Itinéraire d'une hache en bronze, de Molenbeersel (Limbourg, Belgique) aux Musées royaux des Arts décoratifs et industriels de Bruxelles	293
Roger LEMAIRE – La trépanation crânienne, une opération multimillénaire	303
Pierre-Yves MILCENT – L'éclipse de Vaudrevange : ce que masquent l'homme et les chevaux	307
Claude MORDANT – Une histoire de femmes : les pendentifs avec dent de suidé de l'étape ancienne du Bronze final des vallées de l'Yonne et de la Seine (XIV ^e -XIII ^e s. av. J.-C.)	317
Brendan O'CONNOR & Trevor COWIE – From Ultima Thule: fragmentation in the Bronze Age metalwork of Scotland?	321
Kewin PECHE-QUILICHINI – Des monuments commémoratifs dans le sud de la Corse au Bronze récent ? Quelques hypothèses à partir de l'étude de l'ensemble mégalithique du Monti Barbatu (Olmeto, Corse-du-Sud)	327
Luc VAN IMPE, avec la coll. d'Isabelle JANSSEN – Découverte d'une hache à faibles rebords décorée, d'affinité britannique, à Opoeteren (Commune de Maaseik, prov. du Limbourg). Un nouveau témoin des contacts lointains à l'âge du Bronze ancien dans la région mosane belge	333

Nos ancêtres les Gaulois : Ambiorix et les autres

Laura Elisabeth ALVAREZ – Miroir et mantique à l'âge du Fer	343
Greta ANTHOONS – Strategic marriages in the Metal Ages	349
Anne CAHEN-DELHAYE – À propos des douilles en fer de La Tène dans les tombelles ardennaises (prov. de Luxembourg, B)	353
Julie CAO-VAN – La bouche des Enfers. Conte moderne d'après la légende de Boann transposée à Han-sur-Lesse	357
François de CALLATAY – Jules César dans la presse belge des années 1910-1920	363
Serge de FOESTRAET – Nous sommes en 50 avant Jésus-Christ. Toute la Gaule est occupée. Toute ? Non... <i>De bello Gallico</i> , le livre manquant	369
Emmanuel DELYE – Demi-produits de fer découverts anciennement sur le site du Rocher du Vieux-Château à Pont-de-Bonne (Modave, province de Liège, Belgique)	373
Alexandre DURIAU – Drôle de bête ! Un élément de harnachement de style plastique à protomé zoomorphe découvert sur l'oppidum du Bois du Grand Bon Dieu (Thuin, Hainaut, Belgique)	377
Stephan FICHTL – De Biskupin au Fossé des Pandours : évolution des remparts celtiques à poutrage horizontal	385
Noémie GRYSPEIRT & Caroline POLET – Inventaire et étude anthropologique préliminaire des restes humains découverts au « Trou del Leuve » à Sinsin (Province de Namur)	391
Alain HENTON – De la vallée de la Meuse aux rives de l'Escaut... ou l'évolution du concept de Groupe mosan hallstattien	397
Germaine LEMAN-DELERIVE – Commios l'Atrébate, image oubliée, controversée dans la mémoire du Nord de la France	403
Fanny MARTIN, Raphaël VANMECHELEN, Dominique BOSQUET, Caroline LAFOREST, Aurélie JOPPART, Antonin BIELEN, Élise DELAUNOIS, Céline DEVILLERS, Pierre-Benoît GÉRARD, Carole HARDY, Ignace INCOUL, Philippe LAVACHERY, Sophie LOICQ, Stéphane PIRSON, Amandine PIERLOT, Coline QUENON, Stéphane RITZENTHALER, Jonathan ROBERT, Julie TIMMERMANS, Muriel VAN BUYLAERE & Charlotte VAN EETVELDE – Mourir entre Sambre et Meuse : des sépultures de La Tène B au Grognon, à Namur (B)	409
Nicolas PARIDAENS – L'or, une matière à enseigner ! (Hommage à Eugène Warmenbol). Un lingot d'or associé à un dépôt monétaire gaulois découvert sur l'oppidum de Thuin (Hainaut, Belgique)	417
Simone SCHEERS – Un petit bronze bellovaque au personnage courant et à l'acrobate	425
Martin SCHÖNFELDER – A white bird on its head – on the late Celtic swan helmet from Tintignac (départ. Corrèze, F)	429
Luc SEVERS – En or ou en potin : sur quelques monnaies celtiques de Liberchies (Hainaut, B)	435
Claude STERCKX & Julie CAO-VAN – Touchatout et les ancêtres d'Astérix	441
Charlotte VAN EETVELDE – Le torque. Sa symbolique au sein de la culture gauloise	447
Relecture des mondes anciens	
Laureline CATTELAÏN – Des monnaies sur les yeux : brève analyse d'attestations choisies dans la pop culture	453
Bernard CLIST – Le passé de l'Afrique centrale perçu et interprété au travers de ses timbres postaux	461
Céline DEVILLERS – Éloge du grès cérame. Illustration d'une lettre de Madame Vermeren Coché à Messieurs les Architectes et Entrepreneurs	465
Alain DIERKENS – Chameaux et dromadaires en Gaule septentrionale durant l'Antiquité tardive et le haut Moyen Âge : nouvelles notes complémentaires	469

Florence DOYEN – Le corps drapé de Charles B.	475
Jean-Marc DOYEN – Une lettre inédite de Maurice Prou (1890) à Alphonse de Witte à propos de la première attestation du nom d’Anvers	481
Tina DYSELINCK & Simone BLOO – Handgeformte Keramik in der Fundtüte, was nun? Ist handgeformte Keramik nur ein Beifund? Eine Erläuterung zum Potenzial der prähistorischen Keramik.	487
Luc ENGEN – D’un menu détail du buste monétaire d’Ernest de Bavière (1581-1612) à la chronologie de ses dernières émissions	493
Eric HUYSECOM & Erik THOEN – Jan Dirven, a 17 th century Antwerp painter: new insights into living conditions at the time through proverbs and symbols hidden in his paintings	495
Christian LAUWERS – De quelques éléphants d’Apamée	509
Yann LORIN – « <i>A long time ago, in a galaxy, far, far away...</i> »	515
Georges MAYER – De la rue du Midi à la Grande Pyramide. De Shangaï à la rue du Midi	521
Jean-Claude THIRY – Bruno Renard (1804-1879), Grand Maître des Agathopèdes et futur ministre de Léopold II	527
Annie VERBANCK-PIÉRARD & Maria NOUSSIS – Icare ou Érôs : il faut choisir son vol !	531
Résumés - Abstracts	539

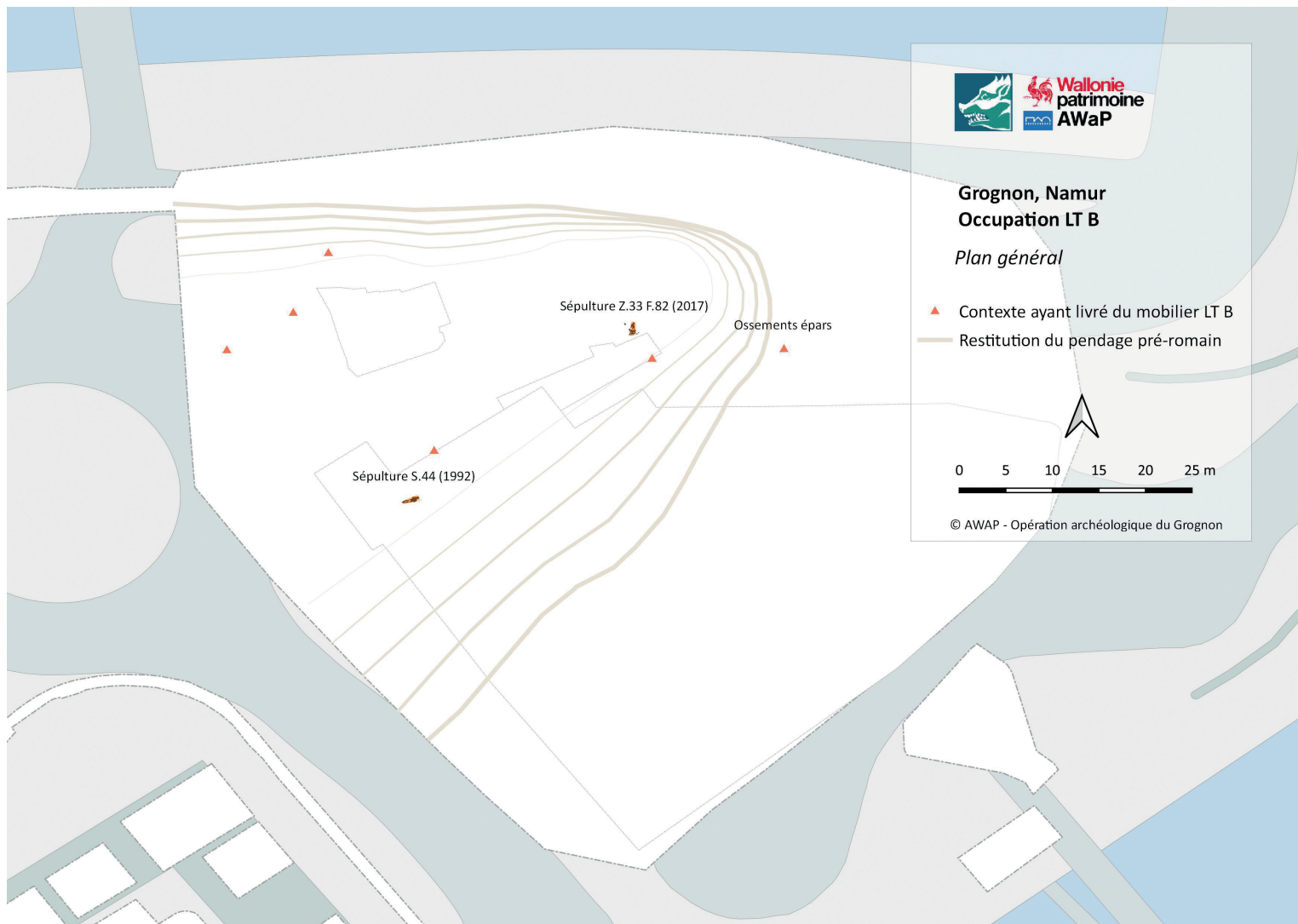


Fig. 1. Plan de répartition des contextes ayant livré du matériel ou des ossements LT B sur le confluent (©AWaP).

Mourir entre Sambre et Meuse : des sépultures de La Tène B au Grognon, à Namur (B)

Fanny Martin, Raphaël Vanmechelen, Dominique Bosquet, Caroline Laforest, Aurélie Joppart, Antonin Bielen, Élise Delaunois, Céline Devillers, Pierre-Benoît Gérard, Carole Hardy, Ignace Incoul, Philippe Lavachery, Sophie Loicq, Stéphane Pirson, Amandine Pierlot, Coline Quenon, Stéphane Ritzenthaler, Jonathan Robert, Julie Timmermans, Muriel Van Buylaere & Charlotte Van Eetvelde

L'ultime opération d'archéologie préventive menée de 2016 à 2019 au Grognon a été l'occasion de mettre en lumière certains épisodes méconnus de l'histoire du confluent namurois. Ce site naturel exceptionnel, localisé à la pointe de l'affleurement rocheux du *Champeau* qui le domine, et au confluent de la Meuse et de la Sambre, a attiré de tous temps les populations, que ce soit pour faire halte, installer habitat ou centre de pouvoir, prier ou enterrer les morts. L'intervention de terrain de l'importante équipe mobilisée par l'AWaP a notamment révélé une séquence stratigraphique remarquable, conservée dans les colluvions et alluvions limoneuses naturelles (Bosquet *et al.* 2018 : 53, Bosquet *et al.* 2019 : 278-280, Bosquet *et al.* 2020 : 248-251). Cette dernière permet de documenter des occupations durant l'ensemble du Mésolithique, des horizons du Néolithique moyen et récent/final, ainsi qu'un niveau de l'extrême fin de l'âge du Fer, recouvert directement par l'horizon augustéen.

Cependant, une phase d'occupation est restée invisible dans la stratigraphie préhistorique et n'a été reconnue que tardivement, suite à la datation radiocarbone d'ossements humains et à l'identification de tessons de céramique épars. Cet épisode est intervenu au début de la période laténienne (LT B), soit aux alentours de la première moitié du IV^e siècle av. n. è. La présence de sépultures en constitue le trait majeur.

Le confluent protohistorique

Si la configuration actuelle du confluent résulte de multiples phases d'aménagement, de remblaiement artificiel, toujours plus en avant des berges naturelles, l'étude géologique menée durant l'opération a mis en lumière les traits essentiels de la morphologie du confluent durant la Préhistoire et la Protohistoire (fig. 1 – Pirson et Spagna *in* Bosquet et Vanmechelen (dir.) 2020). Le massif namurien du *Champeau* et des coulées de débris résultant de son érosion en contexte périglaciaire servent de socle à des colluvions et des alluvions limoneuses déposées dans la première moitié de l'Holocène, pendant la période Mésolithique. Par la suite, à partir du Néolithique et jusqu'aux premiers aménagements romains, la zone de l'interfluve a surtout connu des phases de stabilisation par le développement de paléosols. Ce secteur, en pente douce, est limité par les berges abruptes des deux rivières. Une zone marécageuse et une plage bordant la rivière (dépôt de rive convexe) ont par ailleurs été documentées en contrebas de la pointe du confluent.

Sépultures et ossements épars

Une sépulture (Z.33 F.82) a été mise au jour en 2017, à l'occasion d'un sondage dans les limons alluviaux destiné à la caractérisation des horizons préhistoriques du confluent (Bosquet *et al.* 2018 : 53-54, Bosquet *et al.* 2019 : 280-281, Vanmechelen *et al.* 2019 : 199-200). Cette tombe masculine était située sur la zone haute de l'interfluve, dans une zone protégée des inondations, à une dizaine de mètres de l'abrupt menant à la plage de galets, non loin de la confluence. La tombe était orientée avec son chevet vers le sud ; ce dernier a cependant été détruit : la tête et la partie supérieure du corps ont été emportés par une fosse tardoromaine (fig. 2 et 4). Aucun aménagement contemporain (creusement de fosse, enclos fossoyé ou tertre) n'a pu être identifié à ses abords. Le défunt était étendu sur le dos, les bras le long du corps, l'une des mains repliée et les pieds croisés. Les observations taphonomiques ont permis de reconnaître une décomposition en espace colmaté. Le défunt était âgé de 20 à 25 ans au moment du décès et devait mesurer environ 1,80 m. Il présentait, malgré son jeune âge, divers indices pathologiques liés à des activités physiques soutenues ou des traumatismes (Laforest 2019).



Fig. 2. Sépulture Z.33 F.82 mise au jour en 2017 (© AWaP).



Fig. 3. Petit gobelet associé au défunt de la tombe Z.33 F.82 (© AWaP).

Un membre postérieur de suidé, probable jambon, et un petit gobelet globulaire accompagnaient le défunt (fig. 3). Le petit gobelet correspond à un pot à bord rentrant simple (type P.Ib du référentiel chronotypologique de Martin 2017), connu également à Modave *Pont-de-Bonne*, où une datation radiocarbone le situe entre 390 et 200 av. n. è. ; à Broekom *Sassenbroekberg* ; et dans le fossé 1 d'Iteren, à proximité de Maastricht (Martin 2017 : 261 ; Vanvinckenroye 1988 : 49, Meurkens & Tol 2011 : 107, fig. 8.1b). Le même type apparaît également dans une tombe ardennaise de Gouvy *Fosse del Haye* (Draily *et al.* 2020 : 121, fig. 5 ; Draily & Vrielynck 2016).

Des ossements humains surnuméraires, parfois crématisés, ont également été recueillis lors du tamisage des sédiments du comblement de la sépulture. Certains d'entre eux ont pu être identifiés et appartiennent à deux individus immatures : un enfant âgé de 1 à 4 ans et un second de 5 à 9 ans (Laforest 2019).

Cette sépulture offre de multiples parentés avec une autre tombe, trouvée en 1992 sous l'ancienne place Saint-Hilaire, dans les limons colluvionnaires sous-jacents aux niveaux gallo-romains précoces (sépulture S.44 – Plumier 1993a : 89 ; Plumier 1993b : 119 ; Plumier 1994 : 38, Plumier & Eryvynck, 1994, Plumier & Mees 1994, Plumier 1996a : 73-74, Plumier 1996b : 293). Le défunt était étendu en décubitus dorsal, la tête orientée vers l'est/nord-est et le visage face au nord, une main sur le bas-ventre et l'autre sous le bassin (fig. 4). Les limites de la fosse

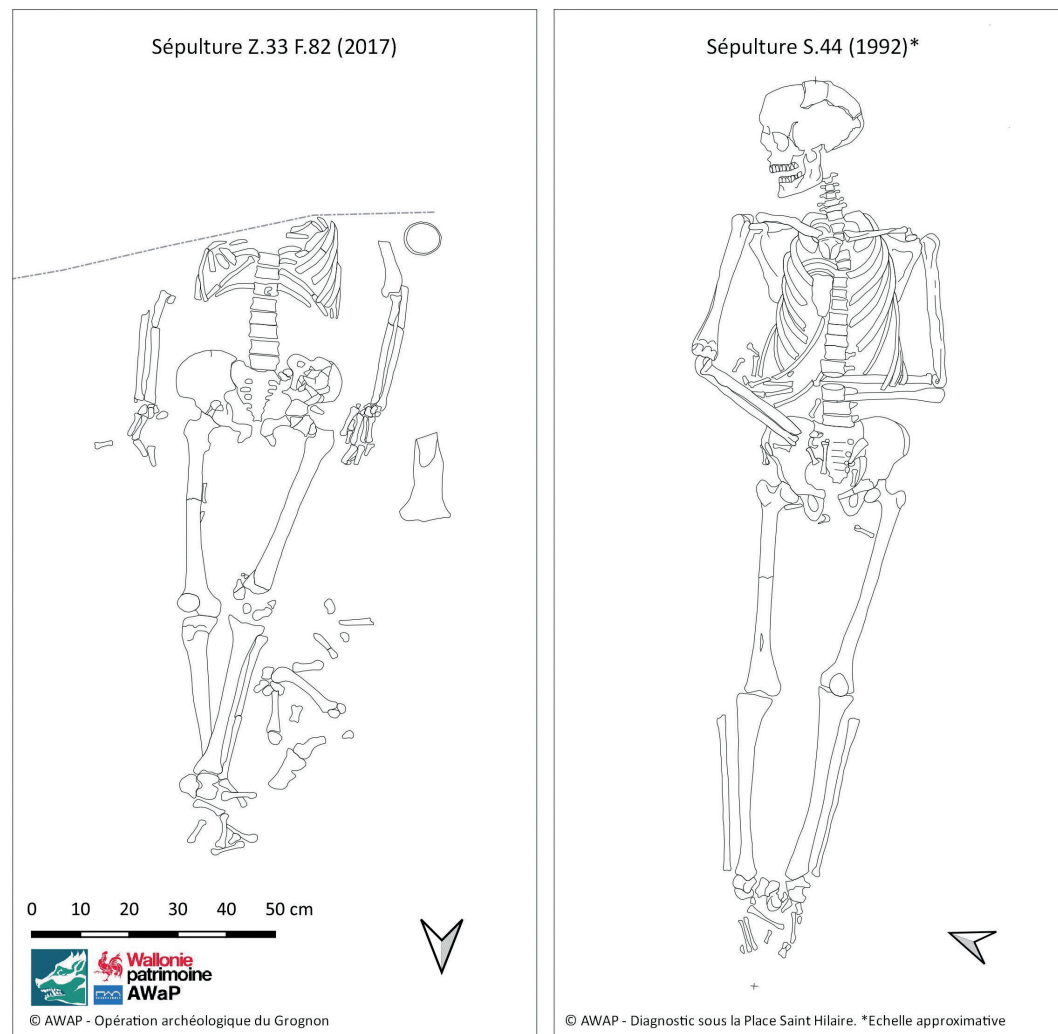


Fig. 4. Relevés des deux sépultures laténiennes (© AWaP).

n'ont pas été identifiées avec certitude et le sujet n'était accompagné d'aucun mobilier conservé. L'étude des restes osseux, bien préservés, a révélé que le défunt, de sexe masculin, devait être âgé seulement d'environ 25 ans au moment de son décès (Plumier & Ervynck 1994). L'individu présente une asymétrie des membres supérieurs trahissant vraisemblablement une activité physique qu'il reste à caractériser¹. Au moment de sa découverte, la sépulture avait été associée au fossé augustéen qui barre la terrasse du *Grognon* du nord au sud, et dès lors attribuée à cette période (Plumier & Ervynck 1994 : 52 ; Plumier & Mees 1994, Plumier 1996a : 74, Plumier 1996b : 293, datation reprise encore dans Plumier 2008 : 554, Plumier 2013 : 46). C'est finalement une analyse radiocarbone qui a permis de corriger l'erreur de datation de cette tombe et de garantir son attribution à la même période laténienne, voire sa stricte contemporanéité avec la tombe récemment révélée en aval. Les publications font également mention d'un tertre d'environ 80 cm de hauteur surmontant l'inhumation, mais dont la présence n'a pas été confirmée par les recherches de terrains récentes².

À quelques mètres de la sépulture fouillée en 2017, sur la plage du confluent, des ossements humains épars (4 os au minimum dont un fémur gauche adulte³, un tibia et une clavicule), peuvent être associés à la même phase d'occupation (Bosquet *et al.* 2020 : 251). Concentrés dans une zone de moins de 6 m², ils se trouvaient en position secondaire dans une couche à tendance érosive, contenant par ailleurs du matériel remanié mésolithique, néolithique et gallo-romain précoce⁴

En l'attente de l'identification d'éventuels ossements humains supplémentaires parmi l'ensemble du matériel osseux récolté sur le site, le décompte des restes porte à cinq le nombre minimal d'individus laténiens ayant eu le confluent pour dernière demeure. Les analyses radiocarbone pratiquées sur les ossements des deux tombes ainsi que sur un fémur humain déposé sur la plage situent globalement la phase d'occupation, avec une calibration à 95.4 % de probabilité, durant La Tène B1-C1 (sépulture S.44 (1992) : 405-232 CalBC ; sépulture Z.33 F.82 (2017) : 384-202 CalBC ; ossement sur la plage Z.35 F.78 : 396-208 CalBC)⁵. Fortement affectées par la présence d'un plateau dans la courbe de calibration⁶, on peut cependant avec prudence proposer de situer les trois dates dans la première partie de cette plage chronologique, en corrélation avec la typologie de la céramique, soit aux alentours de la phase B de la période laténienne, vers la première moitié du IV^e siècle av. n. è. (fig. 5).

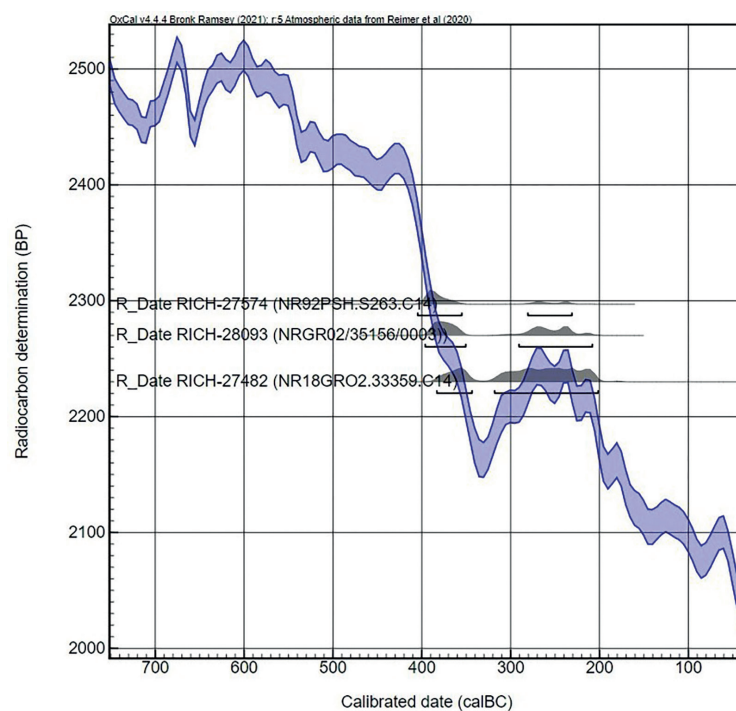


Fig. 5. Diagramme de calibration des dates ¹⁴C
(Datations IRPA-KIK ; calibration OxCal v4.4.4 (2021))

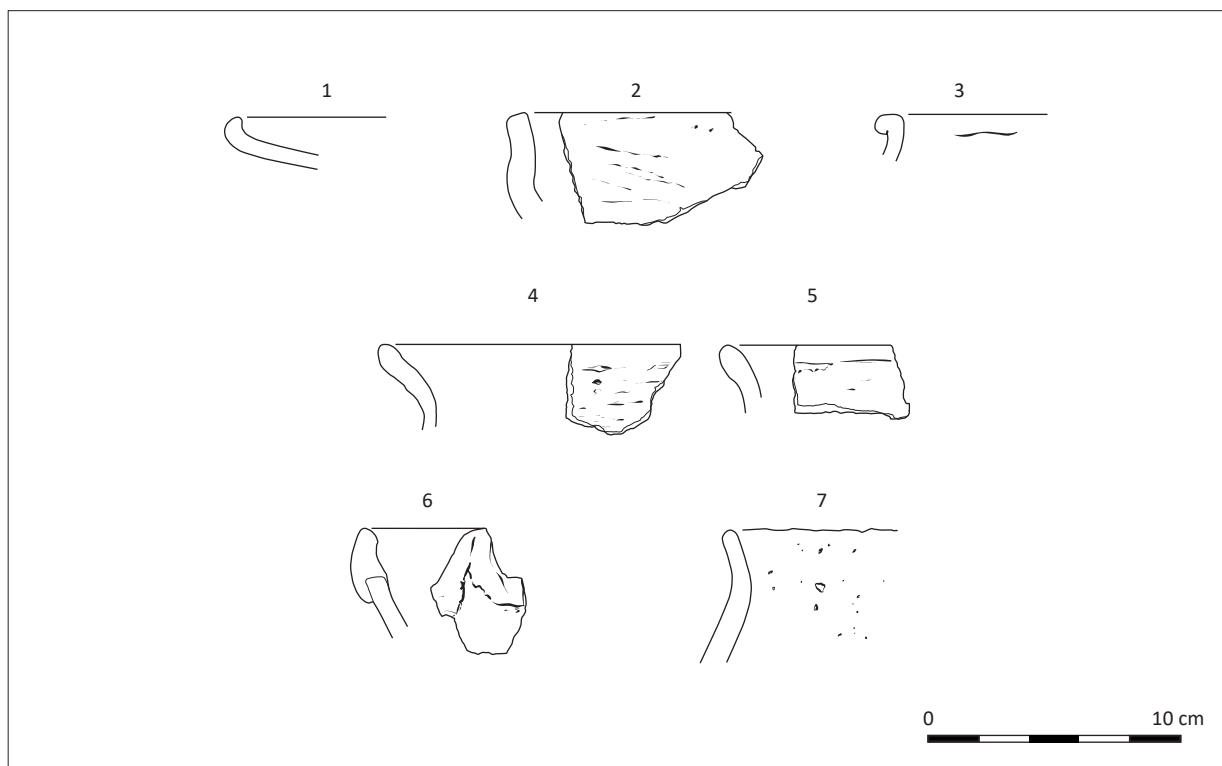


Fig. 6. Mobilier épars datable de la phase LT B (© AWaP).

Mobilier dispersé

Du mobilier aux caractéristiques morphologiques et technologiques attribuables au début de la période laténienne a par ailleurs été identifié sur le site, en situation résiduelle dans les niveaux plus récents. Le matériel provient de contextes plus tardifs situés pour la plupart sur le versant nord de l'interfluve, du côté de la Sambre, dans l'angle ouest de l'emprise des recherches. La céramique en question a été reconnue selon des critères typologiques et technologiques, dans une série d'ensembles passés en revue de manière préliminaire. Le mobilier sélectionné s'élève à 23 fragments, pour un nombre minimum de 15 individus. Les 7 récipients identifiables se répartissent entre une majorité de formes ouvertes à bords divers, dont une jatte à bord ourlé (dite « coupe parasol »), et un pot à haut col vertical (fig. 6).

L'ensemble des formes identifiées (J.II, J.III, forme ancienne de J.IVB, P.Ic, P.Ib, jattes à bord ourlé) trouve de nombreuses comparaisons régionales dans une fourchette chronologique située au cours de La Tène B et peut être considéré comme approximativement contemporain des sépultures. On notera par ailleurs qu'un fragment de jatte à bord festonné avait déjà été mis au jour au Grognon lors des recherches menées le long de la rue du Pont, en 1968-1972 (Bonenfant 1972 : 39, fig. 6). Ce type de vase est connu sur toute la façade médio-Atlantique européenne, du VI^e au III^e siècle av. n. è. (Milcent 2006).

Éléments d'interprétation

Les vestiges de La Tène B sur le confluent namurois inclinent à reconnaître au site un usage essentiellement funéraire. En dehors des deux inhumations, aucune autre structure n'a été repérée et les quelques fragments de céramique sont trop peu nombreux pour témoigner d'une présence constante sur le confluent. Si les restes humains sont localisés du côté mosan de l'interfluve et à sa pointe, les quelques fragments de céramique proviennent du versant nord, côté Sambre. C'est déjà de ce côté que la première jatte à bord festonné avait été découverte lors des travaux de la rue du Pont : un second exemplaire y est désormais attesté. En Belgique, les « coupes parasol » sont principalement connues en contexte souterrain (Han-sur-Lesse, Couvin *La Roche Albéric*, Sinsin, Waulsort) (Warmenbol 2013 : 97). L'ensemble de la céramique

mise au jour sur le site du Grognon pour La Tène B correspond par ailleurs à des productions soignées, ce qui, avec les restes humains, semble davantage compatible avec un contexte funéraire ou rituel tel qu'on en connaît en milieu souterrain dans le sud de la Belgique. Le caractère épars d'une série d'ossements humains au *Grognon* rappelle d'ailleurs les pratiques de manipulation *post-mortem* et de dépôt de restes humains dans ces mêmes sites, qui font office de sanctuaires naturels dans nos régions durant la Protohistoire.

À ce jour⁷, les divers ossements humains récoltés sur le confluent permettent d'identifier un minimum de cinq individus, dont deux enfants. Certains des ossements épars intégrés au comblement de la sépulture Z.33 F.82 étaient brûlés, ce qui suggère plusieurs types de pratiques funéraires sur le site, dont la crémation. La variété et la complexité des pratiques laténiennes liées au traitement des défunts (par exemple, constat *in* Mennessier-Jouannet *et al.* 2009) doit à ce stade laisser ouverte l'interprétation de la présence d'ossements épars.

La coexistence d'inhumations et de crémations sur un même site funéraire est un phénomène connu, notamment dans le groupe septentrional des tombelles ardennaises. Ce groupe, qui s'étend autour d'Houffalize et de Gouvy, est caractérisé par l'usage unique des tertres et par la pauvreté, sinon l'absence, de mobilier funéraire conservé (par contraste, notamment, avec les riches tombes à char du groupe méridional). Les recherches récentes, ayant mis en évidence de nombreux parallèles avec les nécropoles de la région de l'Eifel, ont permis de démontrer que ce groupe appartenait, avec l'*HunsrückEifel Kultur*, à un ensemble culturel plus large s'étendant vers l'Allemagne et le Grand-Duché de Luxembourg (Draily *et al.* 2020). L'espace funéraire du *Grognon* semble faire écho à cet ensemble culturel, avec lequel il partage des caractéristiques telles que la pauvreté ou l'absence de dépôt associé au défunt, le recours à l'inhumation et la typologie de la céramique.

L'expertise archéo-anthropologique devra être finalisée, ce qui permettra peut-être à terme de faire avancer de manière substantielle la recherche sur les populations de la période laténienne, dont les restes osseux conservés sont extrêmement rares dans nos régions. Les résultats préliminaires de l'étude paléogénomique en cours suggèrent cependant que sur les deux sépultures en place, seul l'individu mis au jour en 1992 dispose d'assez d'ADN propre pour espérer prochainement un séquençage et une intégration aux études étendues sur les populations protohistoriques d'Europe occidentale⁸.

Enfin, la proximité de la fortification d'*Hastedon*, à Saint-Servais, dont une phase pourrait s'avérer contemporaine des sépultures du Grognon, permet d'envisager plus globalement l'implantation des populations gauloises au sein du terroir namurois. *Hastedon* est d'ailleurs le site laténien le plus proche du confluent Sambre-et-Meuse, à moins de 3 km de distance à vol d'oiseau. Les premières recherches y ont été menées dès 1865, à l'initiative de Napoléon III qui soupçonnait qu'il s'agisse du célèbre oppidum des Atuatuques mentionné par César. Les travaux de G. Arnould et F. de Radiguès, puis S. J. De Laet, M. E. Mariën, P.P. Bonenfant et H. Remy ont par la suite permis d'identifier un rempart qui court sur tout le périmètre du promontoire et qui a révélé, au niveau du mur de barrage, une structure interne en bois (probablement un rempart de type *Erhang* – Arnould & de Radiguès 1872 ; Bonenfant 1990 ; Cahen-Delhay 2012). Un profond fossé, doublant le rempart au niveau du barrage, a livré du mobilier caractéristique du début de la période laténienne. Une analyse radiocarbone pratiquée sur un échantillon du tronçon sud-est du rempart et récemment recalibrée ne contredit pas cette attribution (LV-541 : 2400 +/- 110 BP = 750-394 CalBC (68.2%) ; 794-208 CalBC (95.4 %)) et autorise à envisager prudemment une contemporanéité avec l'usage funéraire du confluent.

Notes

¹ Étude C. Laforest (en cours).

² La description du tertre semble similaire, par contre, à celle des couches de limon enrichies en humus et charbon de bois datées de la toute fin de la période laténienne et présentes en diverses zones du confluent au sommet des limons alluviaux holocènes et sous les aménagements gallo-romains (Bosquet *et al.* 2020 : 185).

³ Identification C. Polet.

⁴ Couche 35095 identifiée comme P-ES dans l'étude géologique (Pirson et Spagna *in* Bosquet et Vanmechelen (dir.) 2020).

⁵ Datations IRPA-KIK, M. Boudin ; calibration OxCal v4.4.4 Bronk Ramsey (2021) :

RICH-27574 (NR92PSH.S263.C14) : 2297 +/- 25 BP = 400-363 CalBC (68.3 %), 405-232 CalBC (95.4 %) ;

RICH-27482 (NR18GRO2.33359.C14) : 2230 +/- 24 BP = 366-209 CalBC (68.3 %), 384-202 CalBC (95.4 %) ;

RICH-28093 (NRGR02/35156/0003) : 2270 +/- 24 BP = 392-234 CalBC (68.3 %), 396-208 CalBC (95.4 %).

⁶ Calibrées à deux sigmas, les dates restent très larges et couvrent les phases B1, B2 et C1 de La Tène, au niveau d'un plateau dans les courbes de calibration. On soulignera cependant que la date de la sépulture S.44 (celle qui est la plus ancienne et la moins influencée par le plateau) se situe à 85.6 % entre 410 et 350 CalBC, soit dans la phase B1 de La Tène. On peut raisonnablement penser, en corrélation avec la typologie de la céramique, que les ossements appartiennent à ce même horizon.

⁷ Il est encore nécessaire de passer en revue l'ensemble des ossements recueillis en Z.35 (plage à l'extrémité du confluent) pour identifier d'éventuels autres restes humains.

⁸ Communication C. Laforest. Projet GENETIX, menée par l'équipe PACEA de l'Université de Bordeaux, sous la direction de Marie-France Guilloux.

Bibliographie

- ARNOULD G. & DE RADIGUÈS F. – 1873. Notice sur Hastedon. *Compte rendu des travaux du Congrès international d'anthropologie et d'archéologie préhistoriques* 6 : 319–321.
- BONENFANT P. P. – 1972. Archéologie d'une ville : aux origines de Namur. *Forum ULB* 28 : 37–40.
- BONENFANT P. P. – 1990. Hastedon (Namur). Grande fortification du début de La Tène (475-450 av. J.-C.). In : LEMAN-DELERIVE G. (éd.), *Les Celtes en France du Nord et en Belgique. VI^e-I^{er} siècle avant J.-C.* Bruxelles, Crédit Communal de Belgique : 81–85.
- BOSQUET D. & VANMECHELEN R. (dir.) – 2020. *Le Grognon, berceau d'une capitale. Rapport final d'opération (2017-2020)*. Namur, Agence Wallonne du Patrimoine (rapport inédit), 18 vol.
- BOSQUET D., VANMECHELEN R., BIELEN A., CHALLE S., DELAUNOIS É., DE LONGUEVILLE S., DEVILLERS C., GÉRARD P.-B., HANUT F., HARDY C., INCOUL I., JOUPEL A., LAVOURET C., LAVACHERY P., LOICQ S., MARTIN F., PIERLOT A., PIRSON S., QUENON C., RITZENTHALER S., ROBERT J., SPAGNA P., TIMMERMANS J., VAN BUYLAERE M., VAN EETVELDE C. & VRIELYNCK O. – 2019. Namur/Namur : occupations préhistoriques, sanctuaire gallo-romain et urbanisation médiévale au confluent Sambre-et-Meuse. Suite de l'opération d'archéologie préventive au Grognon (janvier-août 2018). *Chronique de l'Archéologie Wallonne* 27 : 276-287.
- BOSQUET D., VANMECHELEN R., BIELEN A., CHALLE S., DELAUNOIS É., DE LONGUEVILLE S., DEVILLERS C., GÉRARD P.-B., HARDY C., INCOUL I., LAVACHERY P., LOICQ S., MARTIN F., PIERLOT A., PIRSON S., QUENON C., RITZENTHALER S., ROBERT J., SPAGNA P., TIMMERMANS J., VAN BUYLAERE M., VAN EETVELDE C. & VRIELYNCK O. – 2018. Le Grognon, à Namur : suite et fin de la grande opération d'archéologie préventive. In : *Résumés des communications, Journées d'Archéologie en Wallonie, Flémalle 2018*. Namur (Rapports Archéologie 8) : 50-57.
- BOSQUET D., VANMECHELEN R., BIELEN A., CHEVALIER A., DELAUNOIS É., DEVILLERS C., GÉRARD P.-B., GERMONPRÉ M., GOFFETTE Q., HARDY C., INCOUL I., LAVOURET C., LAVACHERY P., LOICQ S., MARTIN F., PIERLOT A., PIRSON S., POLET C., PREISS S., QUENON C., RITZENTHALER S., ROBERT J., SPAGNA P., STROOBANTS F., VAN BUYLAERE M., VAN EETVELDE C. & VAN HEESCH J. – 2020. Namur/Namur : dernières interventions archéologiques au Grognon lors de la construction du parking. *Chronique de l'Archéologie Wallonne* 28 : 248-254.
- CAHEN-DELHAYE A. – 2012. Les fortifications hallstattiennes et du début de La Tène dans le bassin mosan. *Arduinna* 80 : 2-8.
- DRAILY C., FETTER S. & MEUNIER N. – 2016. Gouvy/Bovigny : fouille de la nécropole celtique à tombelles de "Fosse del Haye" à Halconreux. *Chronique de l'Archéologie Wallonne* 24 : 227–229.
- DRAILY C., VRIELYNCK O., & HANUT F. – 2020. Nouvelles découvertes dans le groupe septentrional des tombelles de l'Ardenne belge. Lien avec l'*Hunsrück-Eifel Kultur*. In : KOCH M., BONIFAS J., LE BRUN-RICALENS F., WIETHOLD J. & ZEEB-LANZ A. (éd.), *Archäologie in der Großregion. Beiträge des internationalen Symposiums zur Archäologie in der Großregion in der Europäischen Akademie Otzenhausen vom 12.-15 April 2018*. Nonnweiler (Archäologentage Otzenhausen 5) : 107–126.
- LAFORÉST C. – 2019. *Rapport "sciences naturelles" : étude de la sépulture NRGRO2-F.82 (Namur, Le Grognon2)*. Agence Wallonne du Patrimoine - Institut royal des Sciences Naturelles de Belgique (rapport inédit).
- MARTIN F. – 2017. *Atatuques, Condruses, Éburons... Culture matérielle et occupation du sol dans le territoire de la future civitas Tungrorum, de la fin de l'âge du Fer au début de l'époque gallo-romaine*. Thèse de doctorat inédite, Université libre de Bruxelles.
- MARTIN F. & LAVACHERY P. – 2020. *Opération Grognon 2 : étude préliminaire de la céramique pré- et protohistorique*. In : BOSQUET D. & VANMECHELEN R. (dir.). *Le Grognon, berceau d'une capitale. Rapport final d'opération (2017-2020)*. Vol. 11 : annexes. Namur, Agence Wallonne du Patrimoine (rapport inédit).
- MENNESSIER-JOUANNET C., BLAIZOT F., DEBERGE Y. & NECTOUX E. – 2020. Espaces funéraires et pratiques liées au traitement du défunt et au mobilier en Auvergne au Second Âge du Fer. In : BARRAL P., DEDET B., DELRIEU F., GIRAUD P., LE GOFF I., MARION S., & VILLARD-LE TIEC A. (éd.), *Gestes funéraires en Gaule au Second Âge du fer. Actes du XXXIII^e colloque international de l'AFEAF ; Caen, 20-24 mai 2009*. Besançon, Presses universitaires de Franche-Comté : 231-251.
- MEURKENS L. & TOL A. J. – 2011. *Grafvelden en greppelstructuren uit de ijzertijd en Romeinse tijd bij Itteren (gemeente Maastricht)*. Leiden (Archol 144).
- PLUMIER J. – 1993a. Activités de la Direction des Fouilles-Namur en 1992-1993. *De la Meuse à l'Ardenne* 17 : 89-91.
- PLUMIER J. – 1993b. Namur : archéologie urbaine. Fouilles de prévention 1990-91. *Chronique de l'Archéologie Wallonne* 1 : 117–119.

- PLUMIER J. – 1994. L'Archéologie urbaine à Namur : fouilles de prévention. In : *Aspekte Europäischer Bodendenkmalpflege*. Köln (Materialien zur Bodendenkmalpflege im Rheinland, Heft 3) : 33-39.
- PLUMIER J. – 1996a. L'implantation augustéenne. In : PLUMIER J. (dir.), *Cinq années d'archéologie en province de Namur. 1990-1995*. Namur (Études et Documents, Fouilles 3) : 73-74.
- PLUMIER J. – 1996b. Namur : une agglomération fluviale d'époque romaine. In : CORBIAU M.-H. (dir.), *Le patrimoine archéologique de Wallonie*. Allier : 293-295.
- P[LUMIER] J. – 2008. Namur, Namur. Un vicus de confluence. In : BRULET R. (dir.), *Les Romains en Wallonie*. Bruxelles, Racine : 551-557.
- PLUMIER J. – 2013. Namur, un port de confluence. In : COQUELET C. (dir.), *L'archéologie en Wallonie. L'époque romaine. Voies de communication, établissements ruraux et agglomérations*. Vottem (Carnets du Patrimoine 113) : 45-50.
- PLUMIER J. & ERVYNCK A. – 1994. Une tombelle augustéenne au Grognon, à Namur. In : CORBIAU M.-H. & PLUMIER J. (dir.), *Actes de la Deuxième Journée d'Archéologie Namuroise (Namur, 26 février 1994)*. Namur, MRW-DGATL – Facultés universitaires Notre-Dame de la Paix : 51-54.
- PLUMIER J. & MEES N. – 1994. Namur : ancienne place Saint-Hilaire. *Chronique de l'Archéologie Wallonne 2* : 156.
- VANMECHELEN R., BOSQUET D., BIELEN A., DELAUNOIS É., DEVILLERS C., GÉRARD P.-B., HARDY C., INCOUL I., LAVACHERY P., LOICQ S., MARTIN F., PIERLOT A., PIRSON S., QUENON C., RITZENTHALER S., ROBERT J., TIMMERMANS J., VAN BUYLAERE M. & VAN EETVELDE C. – 2019. Le Grognon, à Namur : centre public et religieux d'abord, quartier artisanal ensuite. Nouvelles données sur l'organisation gallo-romaine du confluent Sambre-et-Meuse, à l'issue de l'opération d'archéologie préventive. *Signa 8* : 197-205.
- VANMECHELEN R., BOSQUET D., BIELEN A., DELAUNOIS É., DEVILLERS C., GÉRARD P.-B., HARDY C., INCOUL I., LAVACHERY P., LOICQ S., MARTIN F., PIERLOT A., RITZENTHALER S., ROBERT J., TIMMERMANS J., VAN BUYLAERE M., VAN EETVELDE C. & VENANT N. – 2018. Le Grognon, à Namur : une rue, une habitation, un sanctuaire... Nouveaux éléments de topographie gallo-romaine au confluent Sambre-et-Meuse. *Signa 7* : 215–221.
- VANMECHELEN R., BOSQUET D., VRIELYNCK O., TIMMERMANS J. & VAN EETVELDE C. – 2017. Suivis de chantier et diagnostic préalable à la reprise des recherches préventives sur le site du Grognon, à Namur : nouveaux éléments de topographie gallo-romaine. *Signa 6* : 109-117.
- VANVINCKENROYE W. – 1988. *De Romeinse villa op de Sassenbroekberg te Broekom*. Hasselt (Publicaties van het Gallo-Romeins Museum te Tongeren 38).
- WARMENBOL E. – 2013. Le deuxième Âge du Fer (fin V^e-début I^{er} s. avant notre ère) dans la grotte de Han (commune de Rochefort, province de Namur, Belgique). In : *Hommages à Germaine Leman-Delerive*. Lille (Revue du Nord-Archéologie de la Picardie et du Nord de la France 403, vol. 95) : 91-112.